

# **Amvox**

## **MANUAL DE INSTRUÇÕES**



**LIQUIDIFICADOR**

**ALQ 600 BLACK / ALQ 600 2 BLACK**

# ÍNDICE

RECOMENDAÇÕES INICIAIS .....	3
ESPECIFICAÇÕES .....	5
CONHECENDO SEU PRODUTO .....	6
INSTRUÇÕES DE USO.....	6
LIMPANDO SEU PRODUTO .....	8

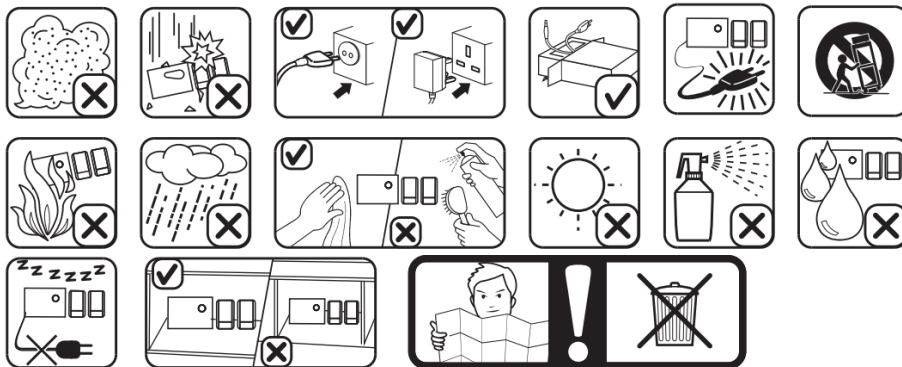
Parabéns! Você acaba de adquirir um produto **AMVOX** desenvolvido com alto padrão de tecnologia, qualidade e eficiência!

## **RECOMENDAÇÕES INICIAIS**

1. Leia atentamente todo o manual de instruções antes de utilizar o aparelho. Essas instruções devem estar acessíveis para consulta, sempre que for necessário.
2. Este aparelho foi produzido para fins domésticos, sua utilização comercial acarretará a perda da garantia.
3. O uso de acessórios conectados não recomendados pelo fabricante do aparelho pode provocar lesões.
4. Este aparelho foi projetado somente para uso doméstico. Ao usar aparelhos elétricos, precauções básicas de segurança devem sempre ser seguidas para reduzir o risco de incêndio, choque elétrico e/ou lesões a pessoas.
5. Não use este aparelho para nenhum outro fim, a não ser o descrito neste manual de instruções.
6. Antes de ligar o plugue na tomada, verifique se a tensão elétrica do aparelho é compatível com a rede elétrica de sua região.
7. Este aparelho não se destina a utilização por pessoas (inclusive crianças) com capacidades físicas, sensoriais ou mentais reduzidas, ou por pessoas com falta de experiência e conhecimento a menos que tenham recebido instruções referentes à utilização do aparelho ou estejam sob a supervisão de uma pessoa responsável pela sua segurança.
8. Crianças devem ser supervisionadas se estiverem próximas ao aparelho em funcionamento.
9. Recomenda-se que as crianças sejam vigiadas para assegurar que elas não estejam brincando com o aparelho.
10. O produto não deve ser armazenado, utilizado ou testado em armários e outros locais embutidos.
11. Limpeza e manutenção do usuário não devem ser feitas por crianças sem supervisão.
12. Este aparelho destina-se a ser usado em aplicações de uso doméstico e similares, tais como: Áreas de cozinha pessoal em lojas, escritórios e outros ambientes de trabalho; Casas de fazenda; por clientes em hotéis, motéis e outros tipos de ambientes residenciais; alojamentos e pequenos ambientes.
13. Sempre posicione o seu aparelho em superfície plana, firme, limpa e seca.
14. Não coloque seu produto contra a parede ou outros aparelhos. Mantenha, pelo menos, 10 cm de distância entre as partes de trás, laterais e a parte de cima.
15. Mantenha o aparelho distante de superfícies quentes, de brasas ou fogo.
16. Não utilize o aparelho na proximidade de torneiras, chuveiros, piscinas ou em área externa. Não utilize extensões elétricas para aumentar o comprimento do cabo plugue.
17. Nunca permita que o cabo plugue encostem as superfícies quentes.
18. Se o cabo de alimentação estiver danificado, deve ser substituído pelo fabricante, pelo seu agente de assistência ou pessoas qualificadas, a fim de evitar riscos.

19. Não faça emendas ou qualquer modificação do cabo e no plugue de energia.
20. Nunca transporte ou desligue o produto puxando pelo cabo plugue.
21. Retire o plugue da tomada sempre que não estiver utilizando o aparelho. Guarde sempre o cabo plugue para evitar acidentes, tropeções e quedas.
22. Utilize apenas peças ou acessórios do fabricante.
23. Para evitar acidentes, não deixe o cordão elétrico prender da borda da mesa ou balcão.
24. Para evitar choques elétricos, não manipule o aparelho com as mãos molhadas e nunca mergulhe em água ou outros líquidos.
25. As superfícies acessíveis podem esquentar durante o uso.
26. Não coloque o aparelho sobre ou próximo a materiais inflamáveis, como toalhas de mesa ou cortinas.
27. Este aparelho não foi projetado para ser usado com um temporizador externo ou sistema de controle remoto separado.
28. Não deixe o aparelho funcionando sem vigilância. Deixe o aparelho desligar totalmente antes de limpá-lo.
29. Mantenha o produto desconectado da rede de energia elétrica, quando o produto for receber qualquer tipo de reparo ou manutenção.
30. Mantenha o produto desconectado da rede de energia elétrica se o mesmo não estiver em uso ou quando for limpá-lo.
31. Não introduza quaisquer objetos estranhos à função do produto.
32. Para evitar danos, mantenha o produto bem armazenado e limpo, em ambiente protegido das intempéries (chuva, vento, umidade, raios solares etc.).
33. Preste atenção em todos os avisos e precauções. Esses avisos são importantes para o bom funcionamento e a segurança no manuseio do aparelho.
34. Guarde este manual para referência futura.
35. Em quaisquer casos de defeito ou mau funcionamento, procurar a autorizada mais próxima. Nunca tente reparar o aparelho.
36. O uso dos acessórios não recomendados pelo fabricante do aparelho pode resultar em incêndio, choque elétrico ou ferimentos.
37. Não posicione seu produto próximo de saída de gás, queimadores elétricos ou forno aquecido.
38. Seus acessórios são destinados para serem usados apenas nos seus produtos de origem.
39. O elemento de ação rotativa do aparelho é sujeito ao calor residual após a sua utilização.

**Atenção às situações abaixo durante o uso**



**ESPECIFICAÇÕES**

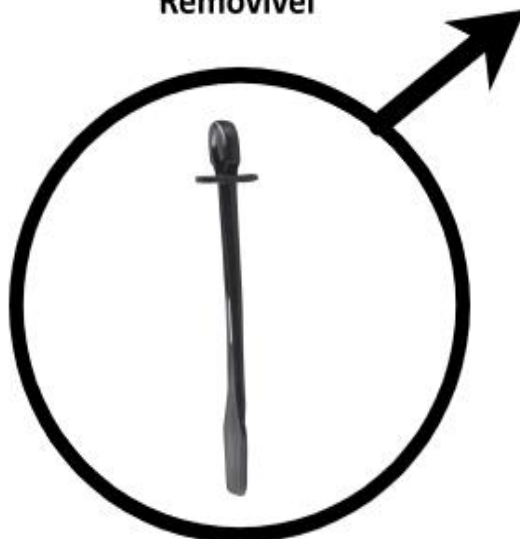
1. ALQ 600 – 127V / 60Hz / 600 W
2. ALQ 600 2 – 220V / 60Hz / 600 W

## CONHECENDO SEU PRODUTO



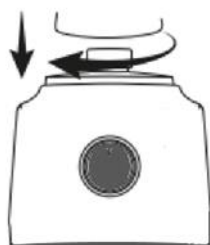


Misturador  
Removível



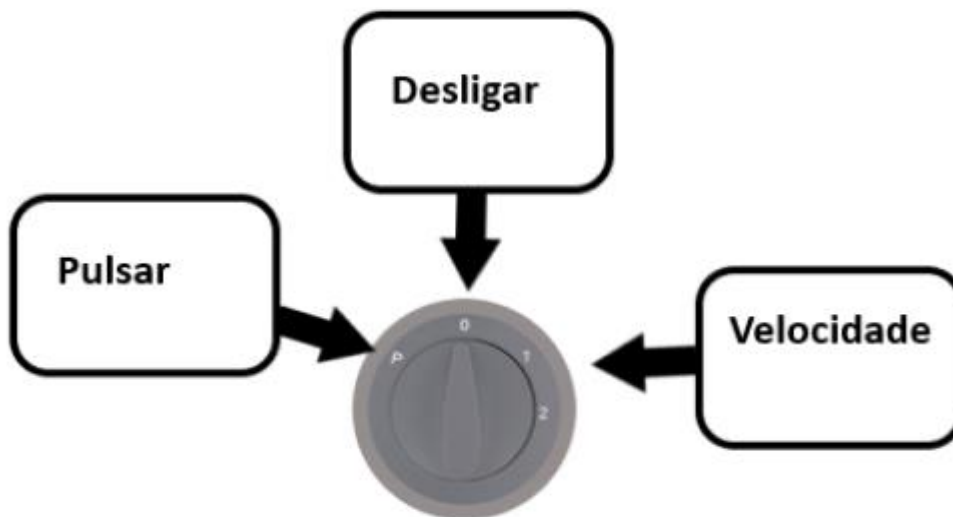
## UTILIZANDO SEU PRODUTO

1. Limpe e corte os ingredientes e coloque-os na jarra. Feche a tampa e gire no sentido horário, coloque o copo medidor na tampa apontando para uma posição fixa no meio da tampa e gire o copo no sentido horário até aperta
2. Coloque a jarra montada na base motora ajustando bem o conector na trava de segurança indicada na lateral do copo



3. Para uma melhor circulação dos alimentos que vão ser misturados com algum líquido, deite primeiro o líquido no copo e depois adicione os sólidos.
4. Algumas das tarefas que não podem ser realizadas de forma eficiente com um liquidificador são: bater claras em neve, chantilly, amassar batatas, moer carne e misturar massa.

5. Não bata ingredientes com temperatura superior 60°C, isso pode causar danos ao equipamento
6. Os seguintes itens nunca devem ser colocados na unidade, pois podem causar danos: ossos, pedaços grandes de sólidos, alimentos congelados ou alimentos duros.
7. Não manipule o copo do liquidificador com o dedo ou qualquer objeto enquanto o aparelho estiver funcionando.
8. Em caso de as lâminas ficarem presas, desligue o aparelho antes de remover os ingredientes que bloqueiam as lâminas. Não remova os resíduos diretamente com os dedos



#### LIMPANDO SEU PRODUTO

1. Antes de limpar, desligue o liquidificador.
2. Sempre lave imediatamente após o uso para facilitar a limpeza. Não deixe os alimentos secarem no copo, pois isso dificultará a limpeza.
3. Não toque nas lâminas do liquidificador, manuseá-las ou limpá-las, pode causar acidentes.
4. Despeje um pouco de água moderadamente morna com sabão no copo e gire o botão para a posição P por alguns segundos. E depois esvazie o frasco.
5. Desmonte todas as partes destacáveis, remova o conjunto do jarro da unidade principal, o suporte do jarro não pode ser desmontado (consulte a Fig.6), deve ser limpo junto com o jarro.

**Importante! Toda a limpeza deverá ser feita com o produto desconectado da tomada.**

1. Lave o copo medidor, a tampa, o anel de vedação e o jarro e o conjunto da lâmina à mão ou na máquina de lavar louça e depois seque. Eles são componentes adequados para lava-louças, mas a configuração de temperatura não deve exceder 50 °C.
2. Escove a lâmina com água morna e sabão e depois enxágue abundantemente na torneira. Não toque nas lâminas afiadas, manuseie com cuidado. Não mergulhe o conjunto da lâmina em água. Deixe secar de cabeça para baixo longe das crianças.
3. Limpe a superfície da unidade do motor com um pano úmido e seque bem. Remova as manchas difíceis esfregando com um produto de limpeza não abrasivo. Se derramar líquidos na unidade do motor; primeiro desligue a unidade, depois limpe com um pano seco e seque bem.

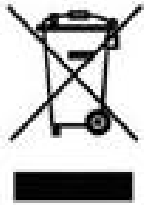


<b>Problema</b>	<b>O que fazer?</b>
O Produto não funciona	Verificar se o aparelho está devidamente encaixado na tomada.
Excesso de ruídos	Observar se o copo está corretamente encaixado na base.
Vibração excessiva	Certifique-se que ventosa está devidamente presa na superfície.
Vazamento pela tampa	Verifique que se não ultrapassou a quantidade de 1,8 L
Lâminas Travadas	Certifique-se se há resíduos nas laminas .
Vazamento do copo	Observe o copo está encaixado na base de rotação.
<b>Observação: Se as soluções a cima não resolverem o problema procure a assistência técnica autorizada .</b>	

### **ATENÇÃO!**

- Não mergulhe a unidade do motor em líquidos para evitar o risco de choque elétrico.
- Não use esfregões ásperos ou produtos de limpeza nas peças ou no acabamento
- Não coloque a base do motor na máquina de lavar louça para limpeza.
- Nunca introduza utensílios de uso doméstico ( colher, garfo, faca) enquanto o aparelho estiver funcionando , Use apenas o misturador que vem no kit do produto.


O manual de instruções pode ser baixado através do site [www.amvox.com.br](http://www.amvox.com.br).




#### Descarte


A marca acima indica que o produto não deve ser descartado em lixos comuns. Para prevenir danos à saúde humana e ao meio ambiente, descarte-o uma unidade de lixo reciclável, promovendo assim a sustentabilidade ambiental.

## Entre em contato conosco!

 3649-8900 – Capitais e Regiões Metropolitanas.

 0800 284 5032 – demais localidades

 [contato@amvox.com.br](mailto:contato@amvox.com.br)

 (71) 99267-0131 (apenas mensagens)



AmvoxBrasil



@amvox\_



AmvoxBrasil

Siga-nos nas redes sociais!

**Amvox**<sup>®</sup>

[www.amvox.com.br](http://www.amvox.com.br)