

Amvox

MANUAL DE INSTRUÇÕES



CLIMATIZADOR ACL 9022 / ACL 9022 2

ÍNDICE

RECOMENDAÇÕES INICIAIS	3
ESPECIFICAÇÕES	6
CONHECENDO SEU PRODUTO	7
PAINEL DE CONTROLE	7
INSTALANDO A BOIA.....	8
LIMPANDO SEU PRODUTO	8
SUGESTÕES DE USO	9
DÚVIDAS E RESPOSTAS	10

Parabéns! Você acaba de adquirir um produto **AMVOX** desenvolvido com alto padrão de tecnologia, qualidade e eficiência!

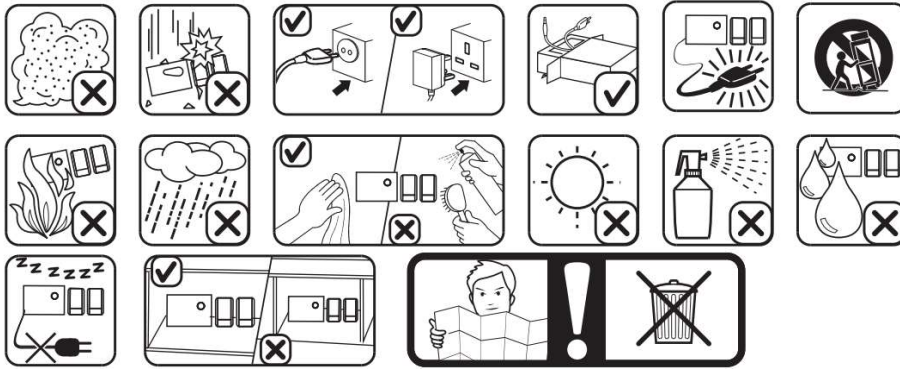
RECOMENDAÇÕES INICIAIS

1. Leia atentamente todo o manual de instruções antes de utilizar o aparelho. Essas instruções devem estar acessíveis para consulta, sempre que for necessário.
2. Este aparelho foi produzido para fins domésticos, sua utilização comercial acarretará a perda da garantia.
3. O uso de acessórios conectados não recomendados pelo fabricante do aparelho pode provocar lesões.
4. Este aparelho foi projetado somente para uso doméstico. Ao usar aparelhos elétricos, precauções básicas de segurança devem sempre ser seguidas para reduzir o risco de incêndio, choque elétrico e/ou lesões a pessoas.
5. Não use este aparelho para nenhum outro fim, a não ser o descrito neste manual de instruções.
6. Antes de ligar o plugue na tomada, verifique se a tensão elétrica do aparelho é compatível com a rede elétrica de sua região.
7. Este aparelho não se destina a utilização por pessoas (inclusive crianças) com capacidades físicas, sensoriais ou mentais reduzidas, ou por pessoas com falta de experiência e conhecimento a menos que tenham recebido instruções referentes à utilização do aparelho ou estejam sob a supervisão de uma pessoa responsável pela sua segurança.
8. Crianças devem ser supervisionadas se estiverem próximas ao aparelho em funcionamento.
9. Recomenda-se que as crianças sejam vigiadas para assegurar que elas não estejam brincando com o aparelho.
10. O produto não deve ser armazenado, utilizado ou testado em armários e outros locais embutidos.
11. Limpeza e manutenção do usuário não devem ser feitas por crianças sem supervisão.
12. Este aparelho destina-se a ser usado em aplicações de uso doméstico e similares, tais como: Áreas de cozinha pessoal em lojas, escritórios e outros ambientes de trabalho; Casas de fazenda; por clientes em hotéis, motéis e outros tipos de ambientes residenciais; Bed and Breakfast tipos de ambientes.
13. Sempre posicione o seu aparelho em superfície plana, firme, limpa e seca.
14. Não coloque seu produto contra a parede ou outros aparelhos. Mantenha, pelo menos, 10 cm de distância entre as partes detrás, laterais e a parte de cima.
15. Mantenha o aparelho distante de superfícies quentes, de brasas ou fogo.
16. Não utilize o aparelho na proximidade de torneiras, chuveiros, piscinas ou em área externa. Não utilize extensões elétricas para aumentar o comprimento do cabo plugue.
17. Nunca permita que o cabo plugue encostem as superfícies quentes.
18. Se o cabo de alimentação estiver danificado, deve ser substituído pelo fabricante, pelo seu agente de assistência ou pessoas qualificadas, a fim de evitar riscos.

19. Não faça emendas ou qualquer modificação do cabo e no plugue de energia.
20. Nunca transporte ou desligue o produto puxando pelo cabo plugue.
21. Retire o plugue da tomada sempre que não estiver utilizando o aparelho. Guarde sempre o cabo plugue para evitar acidentes, tropeções e quedas.
22. Utilize apenas peças ou acessórios do fabricante.
23. Para evitar acidentes, não deixe o cordão elétrico prender da borda da mesa ou balcão.
24. Para evitar choques elétricos, não manipule o aparelho com as mãos molhadas e nunca mergulhe em água ou outros líquidos.
25. As superfícies acessíveis podem esquentar durante o uso.
26. Não coloque o aparelho sobre ou próximo a materiais inflamáveis, como toalhas de mesa ou cortinas.
27. Este aparelho não foi projetado para ser usado com um temporizador externo ou sistema de controle remoto separado.
28. Não deixe o aparelho funcionando sem vigilância. Deixe o aparelho esfriar totalmente antes de limpá-lo ou tocar nele.
29. Mantenha o produto desconectado da rede de energia elétrica, quando o produto for receber qualquer tipo de reparo ou manutenção.
30. Mantenha o produto desconectado da rede de energia elétrica se o mesmo não estiver em uso ou quando for limpá-lo.
31. Não introduza quaisquer objetos estranhos à função do produto, principalmente quando este estiver em funcionamento, evitando acidentes.
32. Para evitar danos, mantenha o produto bem armazenado e limpo, em ambiente protegido das intempéries (chuva, vento, umidade, raios solares etc.).
33. Preste atenção em todos os avisos e precauções. Esses avisos são importantes para o bom funcionamento e a segurança no manuseio do aparelho.
34. Guarde este manual para referência futura.
35. Em quaisquer casos de defeito ou mau funcionamento, procurar a autorizada mais próxima. Nunca tente reparar o aparelho.
36. O uso dos acessórios não recomendados pelo fabricante do aparelho pode resultar em incêndio, choque elétrico ou ferimentos.
37. Sempre ligue o equipamento em uma corrente elétrica da mesma voltagem e frequência conforme indicado nas características do produto.
38. Este produto não deve ser usado muito perto da água, por exemplo, banheiras, pias, piscinas, etc. onde poderia ocorrer acidentalmente respingos de água ou mesmo imersão do produto.
39. Não opere este produto se ele estiver funcionando erraticamente ou estiver com o fio ou tomada danificada ou que pareça estar com algum tipo de dano. Retorne com o produto ao local de compra para que seja inspecionado, consertado ou substituído.

40. Sempre desligue e retire a tomada da parede quando ele não estiver sendo usado, antes de montar ou desmontar partes e antes de realizar a limpeza. Certifique-se de que todas as suas partes estão devidamente montadas antes de ligar o produto.
41. Evite contato com suas partes móveis.
42. Não enfie qualquer tipo de objeto através da saída de ar quando o climatizador estiver funcionando.
43. Não cubra o aparelho com cortinas ou mesmo o opere nas proximidades de cortinas, ou similares.
44. Sempre desligue climatizador e retire o plugue da tomada quando for movê-lo de um lugar para outro.
45. Nos dias de alto índice de umidade, é melhor escolher o modo Vento pois já haverá um efeito de umidificação no modo Refrigeração.
46. Após adicionar água, não incline, esbarre ou mova o equipamento para qualquer posição que vá fazer a água transbordar. Não o vire de qualquer maneira.
47. Não cubra a saída do ar e deixe sempre pelo menos um metro de espaço livre na frente e atrás da máquina.
48. Não deixe a saída de ar ficar muito próxima a uma parede ou cortinas para que a circulação do ar não seja bloqueada.
49. Limpe o produto com um pano úmido. Não jogue água diretamente sobre ele.
50. Caso o tanque de água do equipamento esteja cheio e ele vire, tire o fio da tomada imediatamente. Você somente deve reiniciar seu uso após ele esteja absolutamente seco, ou ele poderá não funcionar adequadamente.
51. Se o equipamento não estiver em uso, retire a tomada da parede.

Atenção às situações abaixo durante o uso

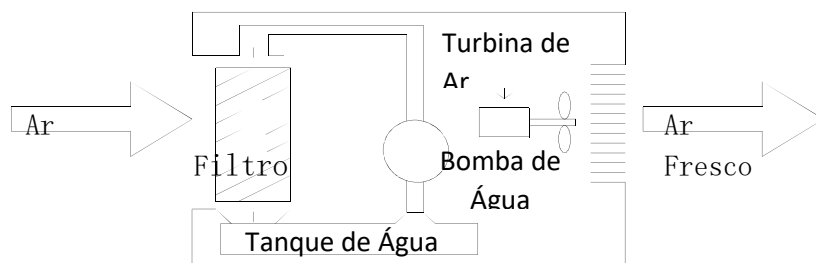


ESPECIFICAÇÕES

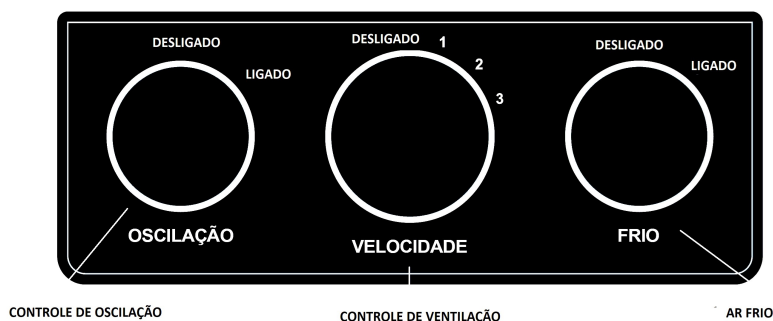
ACL 9022	127V / 60Hz / 230W
ACL 9022 2	220V / 60Hz / 190W
Fluxo de ar Máx.	5.000 m ³ /h
Tipo de ventilador	Axial
Consumo de água	3-4 l/h
Armazenagem de água	90l
Dimensões	664×433×1183 MM
Peso Líquido	16 kg
Capacidade de resfriamento	30-40 m ²
Clima	T

CONHECENDO SEU PRODUTO

Você já se perguntou por que sente a sensação de ar mais fresco quando está perto do mar? Quando o ventilador gira dentro do aparelho, ocorre uma evaporação. O ar fresco é sugado para dentro do climatizador através da almofada de refrigeração. Conforme o ar quente passa pela superfície molhada da almofada de refrigeração, a água evapora na passagem do ar. O ar úmido absorve o calor e com isso esfria o ar. O climatizador evaporativo é um produto de alta tecnologia e hoje é amplamente usado em muitos países.



PAINEL DE CONTROLE



- 1. VELOCIDADE:** Gire este botão, colocando na posição 1 para ligar o climatizador, e escolha a velocidade desejada de ventilação, de 1 a 3. Desligue este botão para parar o climatizador, a bomba d'água e a função de oscilação.
- 2. OSCILAÇÃO:** Gire este botão para fazer a persiana girar para a esquerda e para a direita.
- 3. FRIO:** Gire este botão para ligar ou desligar a bomba.

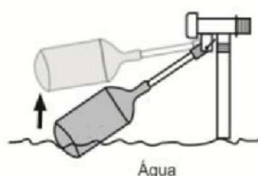
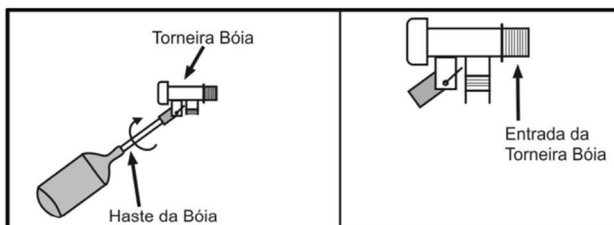
***Desligar e retirar o climatizador da tomada antes de encher o reservatório com água.**

INSTALANDO A BOIA

Este produto vem com uma boia que permite que o climatizador fique ligado a uma torneira e a água do reservatório irá encher de forma automática.

Para isso pegue a boia, passe pelo furo do reservatório e enrosque do outro lado até ficar bem firme. Utilize um alicate para se certificar que ficou bem ajustado.

Siga s instruções acima e se referencie pela imagem para realizar a instalação.



LIMPANDO SEU PRODUTO

ATENÇÃO! Antes de manusear o produto para limpeza, retire o plugue da tomada.

Limpeza da almofada de refrigeração.

- 1- Remova o plugue da tomada.
- 2- Retire a almofada de refrigeração do climatizador.
- 3- Faça a limpeza de dentro para fora, com água da torneira.
- 4- Nunca use detergente ou água sob pressão.
- 5- A almofada de resfrigeração deve estar bem seca antes da instalação.

Limpeza do tanque de água

- 1- Solte o parafuso da tampa de drenagem e limpe o tanque de água.
- 2- Limpe com detergente colocado sobre um pano e lave com água.

Limpeza do gabinete do climatizador e peças internas

- 1- Limpe o gabinete com sabão neutro e um pano limpo macio.
- 2- Nunca use detergente químico, pois pode danificar a superfície do climatizador.
- 3- Lave a sujeira na bomba d'água e na válvula de boia.

OBSERVAÇÃO:

Esvazie e seque o tanque de água se o climatizador não for usado por um longo período.

Para garantir que o climatizador produza ar puro e limpo, troque a água e limpe a almofada de resfriamento regularmente.

SUGESTÕES DE USO

Devido às enormes vantagens do climatizador no resfriamento do ar do ambiente, bem como sua umidificação, limpeza e ventilação, tudo somado à economia de energia, ele é normalmente utilizado em muitos locais onde se necessita de ventilação e temperaturas mais amenas. Este produto é utilizado principalmente nos seguintes lugares:

1. Nos ramos da eletrônica, galvanização, calçados, impressão, plásticos, roupas, embalagens, e na indústria de processamento de alimentos;
2. Têxteis, maquinário, cerâmica, indústria química, metalurgia, vidros, metal, couros e outras indústrias;
3. Hospitais, clínicas, escolas, salas de espera, cafés, shoppings, supermercados, lavanderias;
4. Escritórios, no lar, cozinhas, mercados, grandes centros de diversões, estacionamentos subterrâneos, estações e outros lugares públicos;
5. Estufas, flores, aviários, pecuária, e outros tipos de fazendas;
6. Onde existe ar condicionado, usar como equipamento auxiliar.
7. Lugares de altos níveis de umidade para adequação ao uso interno.
8. Hospitais, clínicas, escolas, salas de espera, cafés, shoppings, supermercados, lavanderias;
9. Escritórios, no lar, cozinhas, mercados, grandes centros de diversões, estacionamentos subterrâneos, estações e outros lugares públicos;
10. Estufas, flores, aviários, pecuária, e outros tipos de fazendas;
11. Onde existe ar condicionado, usar como equipamento auxiliar.
12. Lugares de altos níveis de umidade para adequação ao uso interno.

DÚVIDAS E RESPOSTAS

Problema	Causa possível	Solução
Ventilador não liga	Falta de energia Conexão do interruptor solta Interruptor danificado Fusível queimado	Verifique a fonte de energia Verifique a conexão do interruptor Substitua o interruptor Substitua o fusível
Fluxo de ar fraco ou sem fluxo de ar	Ventilador danificado Almofada de refrigeração entupida Capacitor de arranque danificado Interruptor danificado Ventilador presa	Substitua o ventilador Limpe a almofada de refrigeração Substitua o capacitor Substitua o interruptor Verifique o ventilador e seu compartimento
Sem fluxo de ar refrigerado	Sem água Almofada de refrigeração entupida Bomba d'água danificada Tubo de água desconectado Distribuidor de água bloqueado	Coloque água no tanque Limpe a almofada de refrigeração Substitua a bomba d'água Conecte o tubo de água Verifique o distribuidor de água
Grade não oscila	Motor de oscilação quebrado Mecanismo do motor de oscilação desconectado	Substitua o motor de oscilação Verifique o virabrequim do motor de oscilação
Vazamento da saída de drenagem	Plug de drenagem solto Anel de borracha danificado	Aperte a tampa Substitua o anel
Água espirra para fora da grelha	Tubo de água desconectado	Conecte o tubo de água

Observação: Entre em contato com nosso serviço de atendimento para uma inspeção complementar se o problema não estiver listado acima.


O manual de instruções pode ser baixado através do site www.amvox.com.br.




Descarte


A marca acima indica que o produto não deve ser descartado em lixos comuns. Para prevenir danos à saúde humana e ao meio ambiente, descarte-o uma unidade de lixo reciclável, promovendo assim a sustentabilidade ambiental.

Entre em contato conosco!

 **3649-8900** – Capitais e Regiões Metropolitanas.

 **0800 284 5032** – demais localidades

 **contato@amvox.com.br**

 **(71) 99267-0131** (apenas mensagens)



AmvoxBrasil @amvox_ AmvoxBrasil

Siga-nos nas redes sociais!

www.amvox.com.br

Amvox[®]

www.amvox.com.br