

# **Amvox**<sup>®</sup>

## **MANUAL DE INSTRUÇÕES**



**ACL 130 BRANCO/ ACL 130 2 BRANCO**

## ÍNDICE

RECOMENDAÇÕES INICIAIS .....	3
ESPECIFICAÇÕES .....	5
NESTE KIT CONTÉM .....	6
CONHECENDO SEU PRODUTO .....	7
INFORMAÇÕES DO PRODUTO .....	8
INSTALAÇÃO DAS RODAS .....	10
PLACAS DE GEL .....	11
LIMPANDO SEU PRODUTO .....	12
SOLUÇÃO DE PROBLEMAS .....	13

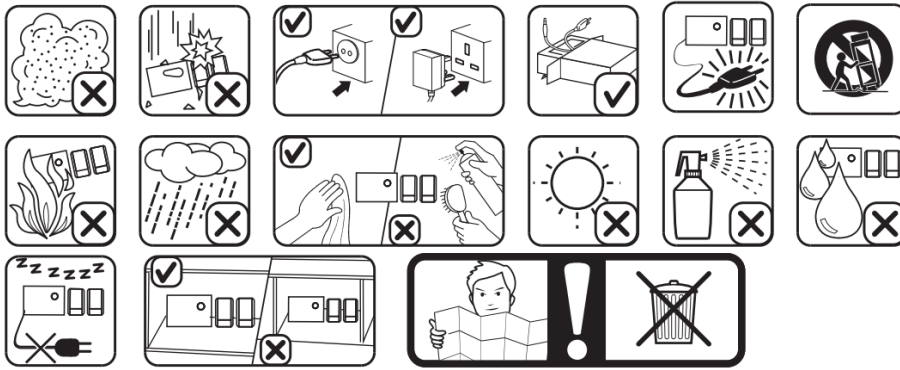
Parabéns! Você acaba de adquirir um produto **AMVOX** desenvolvido com alto padrão de tecnologia, qualidade e eficiência!

## **RECOMENDAÇÕES INICIAIS**

- 1.** Leia atentamente todo o manual de instruções antes de utilizar o aparelho. Essas instruções devem estar acessíveis para consulta, sempre que for necessário.
- 2.** Este aparelho foi produzido para fins domésticos, sua utilização comercial acarretará a perda da garantia.
- 3.** O uso de acessórios não recomendados pelo fabricante pode provocar lesões.
- 4.** Este aparelho foi projetado somente para uso doméstico. Ao usar aparelhos elétricos, todas as precauções básicas de segurança devem sempre ser seguidas para reduzir o risco de incêndio, choque elétrico e/ou lesões a pessoas.
- 5.** Não use este aparelho para nenhum outro fim, a não ser o descrito neste manual de instruções.
- 6.** Antes de ligar o plugue na tomada, verifique se a tensão elétrica do aparelho é compatível com a rede elétrica de sua região.
- 7.** Este aparelho não se destina a utilização por pessoas (inclusive crianças) com capacidades físicas, sensoriais ou mentais reduzidas, ou por pessoas com falta de experiência e conhecimento, a menos que tenham recebido instruções referentes à utilização do aparelho ou estejam sob a supervisão de uma pessoa responsável pela sua segurança.
- 8.** Crianças devem ser supervisionadas se estiverem próximas ao aparelho em funcionamento.
- 9.** Recomenda-se que as crianças sejam vigiadas para assegurar que elas não estejam interagindo com o aparelho.
- 10.** O produto não deve ser armazenado, utilizado ou testado em armários e outros locais embutidos.
- 11.** Limpeza e manutenção não devem ser feitas por crianças sem supervisão.
- 12.** Sempre posicione o seu aparelho em superfície plana, firme, limpa e seca.
- 13.** Não coloque seu produto contra a parede ou outros aparelhos. Mantenha, pelo menos, 30 cm de distância entre as partes de trás, laterais e a parte de cima.
- 14.** Mantenha o aparelho distante de superfícies quentes, de brasas ou fogo.
- 15.** Não utilize o aparelho na proximidade de torneiras, chuveiros, piscinas ou em área externa. Não utilize extensões elétricas para aumentar o comprimento do cabo plugue.
- 16.** Nunca permita que o cabo plugue encoste em superfícies quentes.
- 17.** Se o cabo de alimentação estiver danificado, deve ser substituído pelo fabricante, pela assistência técnica autorizada, a fim de evitar riscos.
- 18.** Não faça emendas ou qualquer modificação do cabo de alimentação ou no plugue de energia.
- 19.** Nunca transporte ou desligue o produto puxando pelo cabo de alimentação.
- 20.** Para evitar acidentes, não deixe o cabo prender da borda da mesa ou balcão.
- 21.** Este aparelho não foi projetado para ser usado com um temporizador externo ou sistema de controle remoto.
- 22.** Mantenha o produto desconectado da rede de energia elétrica, quando o produto for receber qualquer tipo de reparo ou manutenção.
- 23.** Para evitar danos, mantenha o produto bem armazenado e limpo, em ambiente protegido das intempéries (chuva, vento, umidade, raios solares etc.).

- 24.** Guarde este manual para referência futura.
- 25.** Em quaisquer casos de defeito ou mau funcionamento, procurar a autorizada mais próxima. Nunca tente reparar o aparelho por conta própria.
- 26.** Nunca introduza qualquer tipo de objeto através da saída de ar quando o climatizador estiver funcionando.
- 27.** Não permita que o aparelho opere a menos de um metro de distanciamento de cortinas, paredes ou qualquer item que possa bloquear as entradas e saídas de ar do aparelho.
- 28.** Nos dias de muita umidade, utilize o modo Vento pois já haverá um efeito de umidificação no modo Refrigeração.
- 29.** Após adicionar água, não incline, esbarre ou movimente o equipamento para qualquer posição que faça a água transbordar. Não o vire de qualquer maneira.
- 30.** Limpe o produto com um pano úmido. Não jogue água diretamente sobre ele.

**Atenção às situações abaixo durante o uso**



**ESPECIFICAÇÕES**

ACL 130 BRANCO: **127V / 60Hz / 270W**

ACL 130 2 BRANCO: **220V / 60Hz / 280W**

Fluxo de ar Máx.: **7.500 m<sup>3</sup>/h**

Tipo de ventilador: **Axial**

Consumo de água: **3-4 l/h**

Armazenagem de água: **130L**

Peso Líquido: **23Kg**

Capacidade de Resfriamento: **30-55 m<sup>2</sup>**

## NESTE KIT CONTÉM



**02 Bolsa de gel reutilizáveis**



**05 Rodas**



**01 Chave de fenda**



**01 Kit Parafusos**



**01 Climatizador**

## CONHECENDO SEU PRODUTO

**VELOCIDADE:** Gire este botão, colocando na posição 1 para ligar o climatizador, e escolha a velocidade desejada de ventilação, de 1 a 3. Gire até a posição de “DESLIGADO” para parar o climatizador, a bomba d’água e a função de oscilação.

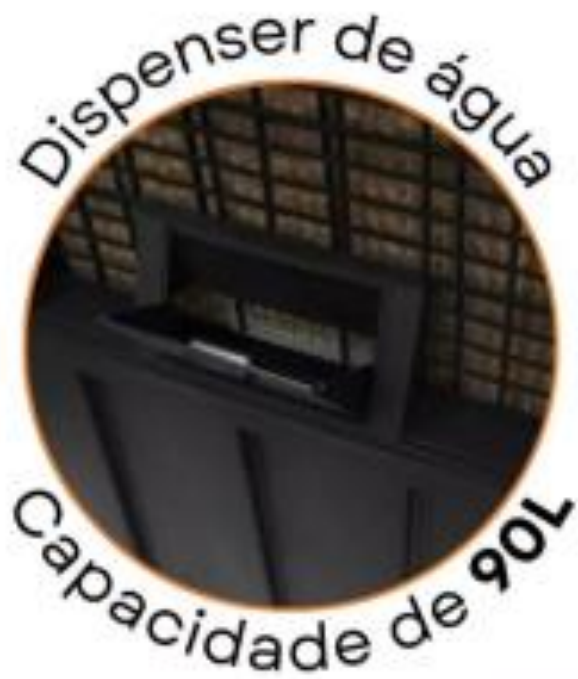
**OSCILAÇÃO:** Gire este botão para fazer a persiana girar para a esquerda e para a direita.

**FRIO:** Gire este botão para ligar ou desligar a bomba d’água.



## INFORMAÇÕES SOBRE O PRDUTO

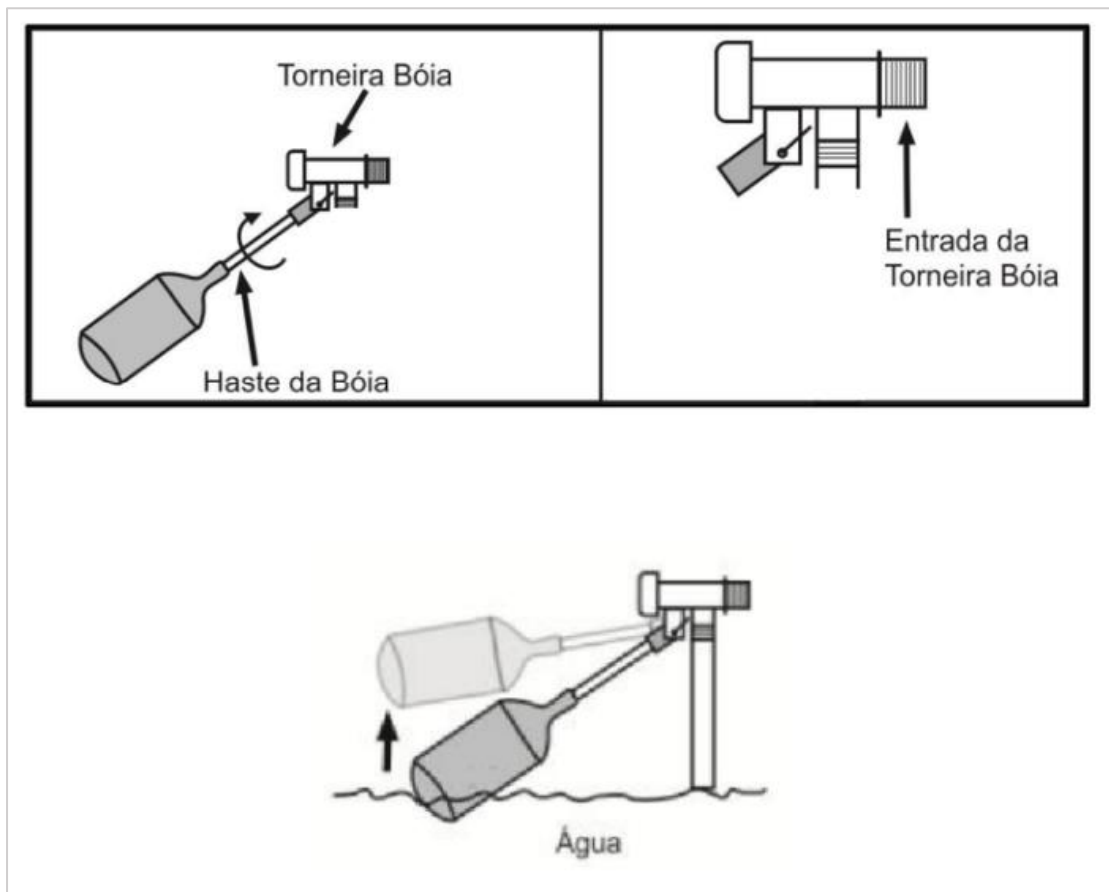
1. Este tem um reservatório com capacidade de 130L a água, conectando uma torneira ao reservatório irá encher de forma automática.
2. Este equipamento tem capacidade resfriar até 40m<sup>2</sup>





Este produto possui boias de torneiras que captam o nível da água, fazendo encher automaticamente e para a dispersão de água assim que a boia atingir o nível necessário.

1. Para isso pegue a boia, passe pelo furo do reservatório e enrosque do outro lado até ficar bem firme. Utilize um alicate para se certificar que ficou bem ajustado.
2. As Ilustrações abaixo referem-se ao funcionamento da boia para.



## INSTALAÇÃO DAS RODAS

1. Retire as cinco peças de rodas que estão junto com o kit completo
2. Coloque a estrutura de metal no encaixe da carcaça do climatizador e encaixe os parafusos até as rodas ficarem presas por completo.
3. No kit há 02 rodas com trava e 03 sem trava, as com trava devem ser postas na parte traseira do produto.



## PLACAS DE GEL

Para uso das bolsas de gel sigas instruções abaixo. As bolsas contêm um pó gelatinoso que em contato com a água se tornam gel, para isso:

1. Abra a tampa das bolsas,
2. Encha de água até a marca indicada no produto.
3. Ponha para gelar, assim ficará pronto para uso.



## LIMPANDO SEU PRODUTO

**ATENÇÃO!** Antes de manusear o produto para limpeza, retire o plugue da tomada.

### **Limpeza da colmeia de filtração e refrigeração.**

- Retire a colmeia de filtração e refrigeração do climatizador.
- Faça a limpeza de dentro para fora, com água da torneira.
- Nunca use detergente ou água sob pressão.
- A colmeia de filtração e refrigeração deve estar bem seca antes da instalação.

### **Limpeza do tanque de água**

- Solte o parafuso da tampa de drenagem e limpe o tanque de água.
- Limpe com detergente colocado sobre um pano e lave com água.

### **Limpeza do gabinete do climatizador e peças internas**

- Limpe o gabinete com sabão neutro e um pano limpo macio.
- Nunca use detergente químico, pois pode danificar a superfície do climatizador.
- Lave a sujeira na bomba d'água e na válvula de boia.

## **ATENÇÃO!**

Esvazie e seque o tanque de água se o climatizador não for usado por um longo período.

Para garantir que o climatizador produza ar puro e limpo, troque a água e limpe a colmeia regularmente.

## SOLUÇÃO DE PROBLEMAS

<b>Problema</b>	<b>Causa possível</b>	<b>Solução</b>
Climatizador não liga	<ol style="list-style-type: none"><li>1. Falta de energia</li><li>2. Conexão do interruptor solta</li><li>3. Interruptor danificado</li></ol>	<ol style="list-style-type: none"><li>1. Verifique a fonte de energia</li><li>2. Verifique a conexão do interruptor</li><li>3. Substitua o interruptor</li></ol>
Fluxo de ar fraco ou sem fluxo de ar	<ol style="list-style-type: none"><li>1. Climatizador danificado</li><li>2. Colmeias de refrigeração entupida</li><li>3. Interruptor danificado</li><li>4. Hélice presa</li></ol>	<ol style="list-style-type: none"><li>1. Entre em contato com o SAC</li><li>2. Limpe a almofada de refrigeração</li><li>3. Entre em contato com o SAC</li><li>4. Abra e verifique as hélices.</li></ol>
Sem fluxo de ar refrigerado	<ol style="list-style-type: none"><li>1. Sem água</li><li>2. Bomba d'água danificada</li><li>3. Tubo de água desconectado</li><li>4. Queda d'água obstruída</li></ol>	<ol style="list-style-type: none"><li>1. Coloque água no tanque</li><li>2. Entre em contato com o SAC</li><li>3. Conecte o tubo de água</li><li>4. Verifique o reservatório superior</li></ol>
Grade não oscila	<ol style="list-style-type: none"><li>1. Motor de oscilação quebrado</li><li>2. Mecanismo do motor de oscilação desconectado</li></ol>	<ol style="list-style-type: none"><li>1. Entre em contato com o SAC</li><li>2. Entre em contato com o SAC</li></ol>
Vazamento da saída de drenagem	<ol style="list-style-type: none"><li>1. Plug de drenagem solto</li><li>2. Anel de borracha danificado</li></ol>	<ol style="list-style-type: none"><li>1. Aperte a tampa abaixo do produto</li><li>2. Entre em contato com o SAC</li></ol>
Água espirra para fora da grelha	<ol style="list-style-type: none"><li>1. Tubo de água desconectado</li></ol>	<ol style="list-style-type: none"><li>1. Conecte o tubo de água</li></ol>





O manual de instruções pode ser baixado através do site [www.amvox.com.br](http://www.amvox.com.br).



#### Descarte

A marca acima indica que o produto não deve ser descartado em lixos comuns. Para prevenir danos à saúde humana e ao meio ambiente, descarte-o uma unidade de lixo reciclável, promovendo assim a sustentabilidade ambiental.

## Entre em contato conosco!

-  **3649-8900** – Capitais e Regiões Metropolitanas.
-  **0800 284 5032** – demais localidades
-  **contato@amvox.com.br**
-  **(71) 99267-0131** (apenas mensagens)



AmvoxBrasil @amvox\_ AmvoxBrasil

Siga-nos nas redes sociais!

[www.amvox.com.br](http://www.amvox.com.br)

**Amvox**<sup>®</sup>

[www.amvox.com.br](http://www.amvox.com.br)