

Amvox

MANUAL DE INSTRUÇÕES



ACF 927 INOX / ACF 927 2 INOX

ÍNDICE

RECOMENDAÇÕES INICIAIS	3
ESPECIFICAÇÕES	5
CONHECENDO SEU PRODUTO	6
ANTES DO PRIMEIRO USO	6
USANDO SEU APARELHO	6
LIMPEZA E MANUTENÇÃO	6
SUGESTÕES PARA UM CAFÉ GOSTOSO	6

Parabéns! Você acaba de adquirir um produto **AMVOX** desenvolvido com alto padrão de tecnologia, qualidade e eficiência!

RECOMENDAÇÕES INICIAIS

1. Leia atentamente todo o manual de instruções antes de utilizar o aparelho. Essas instruções devem estar acessíveis para consulta, sempre que for necessário.
2. Este aparelho foi produzido para fins domésticos, sua utilização comercial acarretará a perda da garantia.
3. Não use este aparelho para nenhum outro fim, a não ser o descrito neste manual de instruções.
4. Antes de ligar o plugue na tomada, verifique se a tensão elétrica do aparelho é compatível com a rede elétrica de sua região.
5. Este aparelho não se destina a utilização por pessoas (inclusive crianças) com capacidades físicas, sensoriais ou mentais reduzidas, ou por pessoas com falta de experiência e conhecimento a menos que tenham recebido instruções referentes à utilização do aparelho ou estejam sob a supervisão de uma pessoa responsável pela sua segurança.
6. Crianças devem ser supervisionadas se estiverem próximas ao aparelho em funcionamento.
7. Recomenda-se que as crianças sejam vigiadas para assegurar que elas não estejam brincando com o aparelho.
8. Este aparelho destina-se a ser usado em aplicações de uso doméstico e similares, tais como: Áreas de cozinha pessoal em lojas, escritórios e outros ambientes de trabalho; Casas de fazenda; por clientes em hotéis, motéis e outros tipos de ambientes residenciais.
9. Sempre posicione o seu aparelho em superfície plana, firme, limpa e seca.
10. Mantenha o aparelho distante de superfícies quentes, de brasas ou fogo.
11. Não utilize o aparelho na proximidade de torneiras, chuveiros, piscinas ou em área externa. Não utilize extensões elétricas para aumentar o comprimento do cabo plugue.
12. Nunca permita que o cabo plugue encostem as superfícies quentes.
13. Se o cabo de alimentação estiver danificado, deve ser substituído pelo fabricante, pelo seu agente de assistência ou pessoas qualificadas, a fim de evitar riscos.
14. Não faça emendas ou qualquer modificação do cabo e no plugue de energia.
15. Nunca transporte ou desligue o produto puxando pelo cabo plugue.
16. Retire o plugue da tomada sempre que não estiver utilizando o aparelho.
17. Para evitar acidentes, não deixe o cordão elétrico prender da borda da mesa ou balcão.
18. Para evitar choques elétricos, não manipule o aparelho com as mãos molhadas e nunca mergulhe a base central em água ou outros líquidos.
19. As superfícies acessíveis podem esquentar durante o uso.
20. Este aparelho não foi projetado para ser usado com um temporizador externo ou sistema de controle remoto separado.
21. Não deixe o aparelho funcionando sem vigilância. Deixe o aparelho esfriar totalmente antes de limpá-lo ou tocar nele.
22. Mantenha o produto desconectado da rede de energia elétrica, quando o produto for receber qualquer tipo de limpeza.
23. Mantenha o produto desconectado da rede de energia elétrica se o mesmo não estiver em uso ou quando for limpá-lo.

24. Não introduza quaisquer objetos estranhos à função do produto, principalmente quando este estiver em funcionamento, evitando acidentes.
25. Favor observar símbolo abaixo indicando superfície quente localizado na saída de ar do produto.

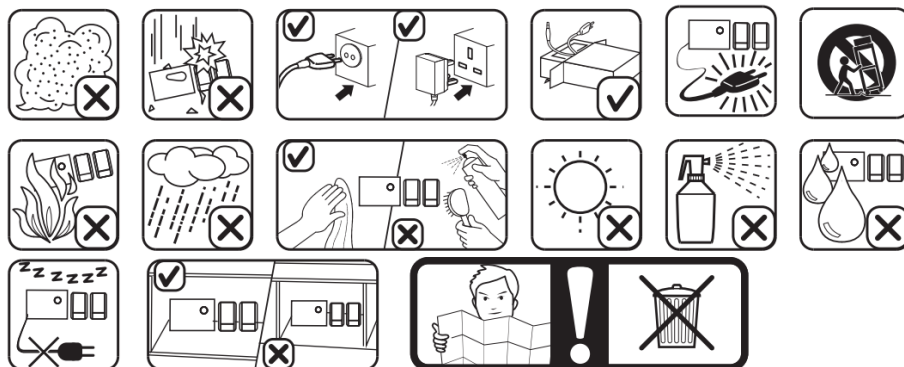


ADVERTÊNCIA
ATENÇÃO - SUPERFÍCIE QUENTE

20 mm

- 26.
27. Para evitar danos, mantenha o produto bem armazenado e limpo, em ambiente protegido das intempéries (chuva, vento, umidade, raios solares etc.).
28. Preste atenção em todos os avisos e precauções. Esses avisos são importantes para o bom funcionamento e a segurança no manuseio do aparelho.
29. Guarde este manual para referência futura.
30. Em quaisquer casos de defeito ou mau funcionamento, procurar a autorizada mais próxima. Nunca tente reparar o aparelho.
31. O uso dos acessórios não recomendados pelo fabricante do aparelho pode resultar em incêndio, choque elétrico ou ferimentos.
32. Não posicione seu produto próximo de saída de gás, queimadores elétricos ou forno aquecido.
33. Seus acessórios são destinados para serem usados apenas nos seus produtos de origem.
34. O elemento de aquecimento de superfície é sujeita ao calor residual após a sua utilização.

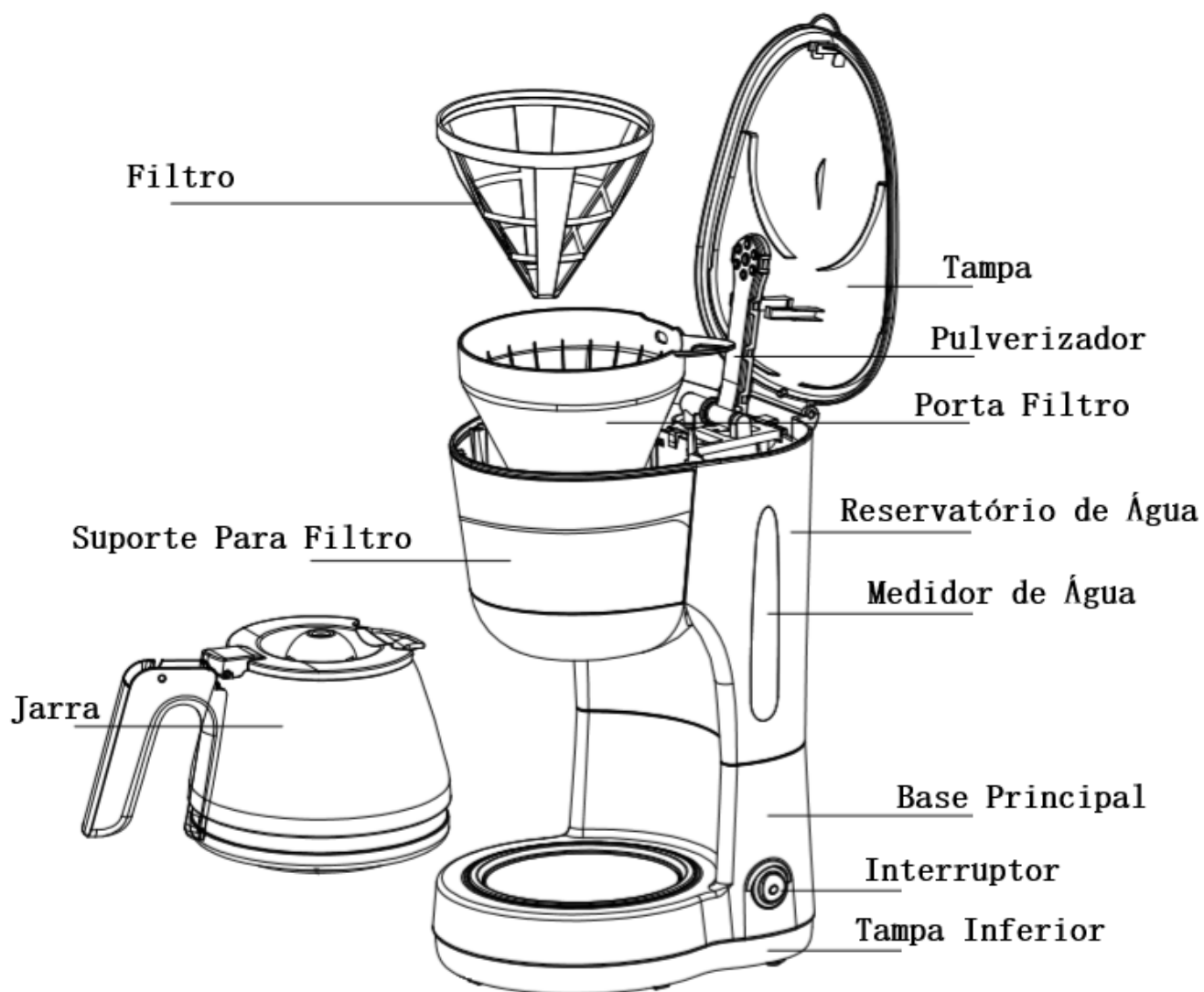
Atenção às situações abaixo durante o uso



ESPECIFICAÇÕES

1. ACF 927 – 127V; 60Hz; 900W
2. ACF 927 2 – 220V; 60Hz; 900W

CONHECENDO SEU PRODUTO



ANTES DO PRIMEIRO USO

Para a primeira utilização, verifique se todos os acessórios estão completos e se a unidade não está danificada. Encha o reservatório de água até o nível máximo acompanhando no medidor de água e prepare água várias vezes sem pó de café, depois descarte a água. Limpe e seque bem todas as partes destacáveis de acordo com a seção “LIMPEZA E MANUTENÇÃO”

USANDO O APARELHO

1. Abra a tampa superior e encha o reservatório de água com água potável fria
2. *NOTA: Não encha o tanque de água com água para exceder o nível máximo, conforme indicado no medidor de água. O aparelho pode preparar no máximo 10 xícaras de café a cada ciclo de preparo.*
3. Coloque o porta filtro no suporte do filtro e verifique se tudo está firme no lugar, em seguida, coloque um filtro de papel no filtro e coloque-o corretamente dentro do porta filtro.
4. Adicione pó de café adequado no filtro de papel.
5. Insira a jarra de vidro com a tampa fechada na placa de aquecimento horizontalmente, certifique-se de que a linha central da jarra esteja alinhada com a do funil.
6. Conecte a unidade a uma tomada.

7. Pressione o botão liga/desliga para a posição “I”, o indicador acenderá e o aparelho começará a funcionar. O processo de preparo pode ser interrompido pressionando o botão para a posição “O” a qualquer momento e o indicador nele se apagará, indicando que sua cafeteira está desligada. Assim que o interruptor for pressionado novamente para a posição “I”, o aparelho continuará a preparar.

NOTA: *o aparelho foi projetado com um recurso de pausar e servir, se desejar, a qualquer momento durante o ciclo de preparo, você pode remover temporariamente a jarra para servir e servir uma xícara de café quente. O ciclo de preparação não será interrompido e nenhum café pingará do aparelho, basta recolocar a jarra de vidro na placa de aquecimento para reiniciar o ciclo de preparação, mas não remova a jarra de vidro por mais de 30 segundos, nunca coloque a jarra vazia na placa de aquecimento quando estiver ainda quente.*

8. Retire a jarra para servir quando terminar o preparo

OBSERVAÇÃO: *o café obtido será menor do que a água adicionada, pois parte da água é absorvida pelo pó de café.*

CUIDADO: *Ao servir o café, você deve derramar o café lentamente, caso contrário, o café na jarra irá escorrer para o fundo da tampa da jarra, e o café fluirá de duas bordas da tampa e machucará a pessoa!*

9. Após o preparo, o aparelho mudará automaticamente para o modo de aquecimento, que continuará a manter o café quente até você desligar o aparelho. Sugere-se que o tempo de aquecimento não seja superior a 1 hora. Para um sabor ideal do café, sirva-o logo após o preparo.
10. Sempre desligue a cafeteira e desconecte o aparelho quando não estiver em uso.

LIMPEZA E MANUTENÇÃO

Certifique-se de desconectar este aparelho antes de limpá-lo e deixe-o esfriar completamente. Para se proteger contra choque elétrico, não mergulhe o cabo, plugue ou unidade em água ou líquido.

1. Limpe todas as partes destacáveis após cada uso em água quente com sabão.
2. Limpe a superfície externa do produto com um pano macio e úmido para remover manchas.





OBSERVAÇÃO: *Não tente limpar a parte interna do reservatório de água, pois isso deixará resíduos de fiapos e poderá entupir a cafeteira, basta enxaguar com água fria periodicamente.*

1. Gotas de café podem se acumular na área acima da jarra e pingar na base do produto durante o preparo. Para controlar o gotejamento, limpe a área com um pano limpo e seco após cada uso do produto.

SUGESTÕES PARA UM CAFÉ DE GOSTOSO

3. Uma cafeteira limpa é essencial para fazer um café saboroso. Limpe regularmente a cafeteira conforme especificado na seção “LIMPEZA E MANUTENÇÃO”.
4. Armazene o pó de café não utilizado em local fresco e seco. Depois de abrir um pacote de pó de café, feche-o bem e guarde-o na geladeira para manter o frescor.
5. Para obter um sabor de café ideal, compre grãos de café inteiros e moa-os finamente antes do preparo.
6. Não reutilize pó de café, pois isso reduzirá muito o sabor do café. O reaquecimento do café não é recomendado, pois o sabor do café está no auge imediatamente após o preparo.

Entre em contato conosco!

-  **3649-8900** – Capitais e Regiões Metropolitanas.
-  **0800 284 5032** – demais localidades
-  **contato@amvox.com.br**
-  **(71) 99267-0131** (apenas mensagens)



AmvoxBrasil @amvox_ AmvoxBrasil

Siga-nos nas redes sociais!

www.amvox.com.br

Amvox[®]