

Amvox®

MANUAL DE INSTRUÇÕES



ACA 410 NEON



Leia o manual cuidadosamente antes de usar o aparelho

ÍNDICE

| | |
|------------------------------|---|
| RECOMENDAÇÕES INICIAIS | 3 |
| ESPECIFICAÇÕES | 4 |
| DISPLAY..... | 5 |
| FUNÇÃO BLUETOOTH..... | 5 |
| MODOAUXILIAR..... | 5 |
| MODO USB/TF CARD | 5 |
| LUZES DE LED..... | 6 |
| PAINEL TRAZEIRO | 6 |

Parabéns! Você acaba de adquirir um produto **AMVOX** desenvolvido com alto padrão de tecnologia, qualidade e eficiência!

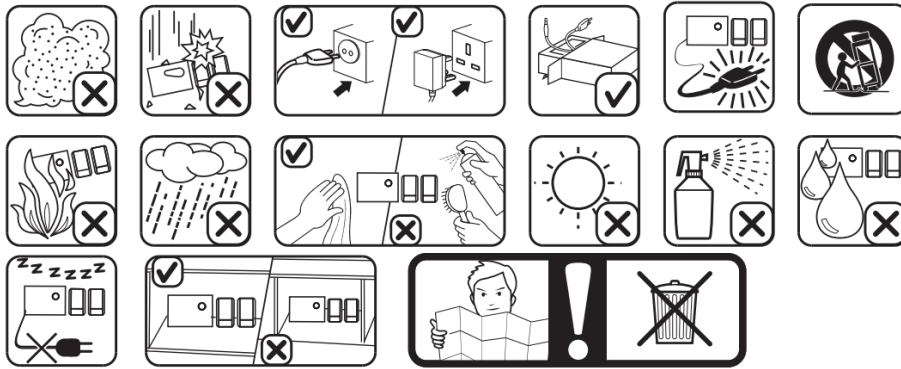
RECOMENDAÇÕES INICIAIS

1. Leia atentamente todo o manual de instruções antes de utilizar o aparelho. Essas instruções devem estar acessíveis para consulta, sempre que for necessário.
2. Preste atenção em todos os avisos e precauções. Esses avisos são importantes para o bom funcionamento e a segurança no manuseio do aparelho.
3. Não faça emendas ou qualquer modificação no cabo ou no plugue de energia.
4. O aparelho deve ser colocado em local ventilado ou com bom fluxo de ar. Não bloqueie as entradas de ventilação do aparelho. Não o cubra com qualquer tecido ou material que impeça sua ventilação. Mantenha-o a um mínimo de 10 cm de distância da parede.
5. Não deixe o aparelho em cima de superfícies movediças e instáveis como: sofás, camas, colchões, carpetes ou quaisquer superfícies similares.
6. Utilize apenas um pano seco ou uma flanela para efetuar a limpeza. Panos umedecidos ou molhados podem danificar os componentes internos do aparelho. Nunca pulverize ou derrame sobre o produto nenhum tipo de líquido.
7. Não aplique força para limpar o alto-falante, pois pode danificá-lo.
8. Não deve ser exposto à locais empoeirados como depósitos, praias, propriedades rurais etc. A poeira produzida por esses ambientes pode se alojar nas partes móveis do alto-falante e comprometer seu bom funcionamento.
9. Não o deixe próximo a fontes de calor ou ambientes com altas temperaturas.
10. Não tente fazer reparos ou manutenções no aparelho por conta própria. Os componentes internos podem causar choque elétrico. Caso seja necessário, procure uma assistência técnica autorizada.
11. Este equipamento não tem direito à proteção contra interferência prejudicial e não pode causar interferência em sistemas devidamente autorizados. Para maiores informações, consulte o site da Anatel – <https://www.gov.br/anatel/pt-br/>
12. Caso identifique algum odor anormal, desligue o aparelho imediatamente e contate a assistência técnica.



**Atenção: Ouvir música acima de 85 decibéis pode causar danos ao sistema auditivo.
(Lei Federal nº 11.291/06).**

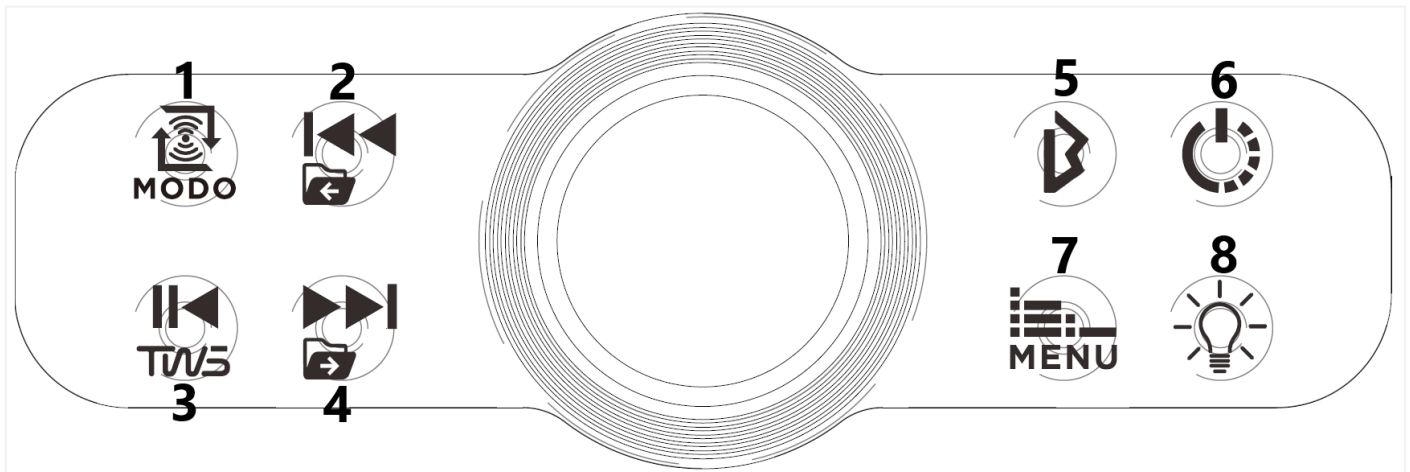
Atenção às situações abaixo durante o uso



ESPECIFICAÇÕES

1. **Modelo:** ACA 410 NEON
2. **Potência:** 410W
3. **Fonte de alimentação:** BIVOLT
4. **Resposta de frequência:** USB/TF input, Bluetooth, LED display

DISPLAY



- 1. MODO:** Pressione rapidamente para selecionar entre o modo BT / AUX-IN / USB / TF (o modo USB / TF não será exibido e entrará automaticamente no modo correspondente quando você inserir a unidade flash USB / cartão TF).
- 2. VOLTAR:** No modo USB/TF, pressione para ir para a música anterior. Pressione o botão por um breve tempo para retornar a pasta de música anterior caso esteja no modo USB / TF.
- 3. PLAY/PAUSE:** No modo USB/TF/Bluetooth, pressione rapidamente para reproduzir/pausar a música.
- 4. PRÓXIMO:** No modo USB/TF, pressione para ir para a próxima música. Pressione o botão por um breve tempo para avançar a pasta de música caso esteja no modo USB / TF.
- 5. BT DESCONNECT:** Pressione rapidamente para desfazer o emparelhamento BT atual, deixando o aparelho livre para ser conectado em outro aparelho. No modo Bluetooth, pressione e segure para acionar o emparelhamento TWS. Pressione longamente novamente para desconectar a função TWS.
- 6. LIGAR:** Pressione e segure por 2 a 4 segundos para ligar o produto.
- 7. MENU:** Pressione rapidamente para selecionar entre Treble/Bass/Mic Echo/Mic Delay/Volume. Pressione e segure para abrir e fechar a Prioridade do Microfone.
 - t:** Volume agudo
 - b:** Volume dos graves
 - n:** Volume do microfone
 - E:** Eco do microfone
 - d:** Atraso do microfone
 - U:** Volume mestre
- 8. LED'S:** Altere entre os modos dos leds ou desligue totalmente as luzes.

FUNÇÃO BLUETOOTH

Pressione o botão Modo até aparecer o nome "BLUE" no display. Na opção bluetooth de seu smartphone, aparecerá o nome "ACA 410 NEON" na lista de dispositivos. Selecione essa opção e confirme. Um sinal sonoro indicará que o pareamento foi bem-sucedido.

MODO AUXILIAR

Pressione o botão Modo até aparecer o nome "LINE" no display. Conecte qualquer dispositivo de áudio na sua ACA 410 através de um cabo P2. O som do dispositivo será reproduzido em seu aparelho.

MODO USB/TF CARD

Insira um dispositivo USB ou cartão de memória com faixas de áudio. Ao inserir o dispositivo em seu aparelho, a reprodução das faixas iniciará automaticamente. A ACA 410 NEON suporta arquivos MP3, WMA e WAV. Para reproduzir ou pausar a faixa, pressione o botão.

LUZES DE LED

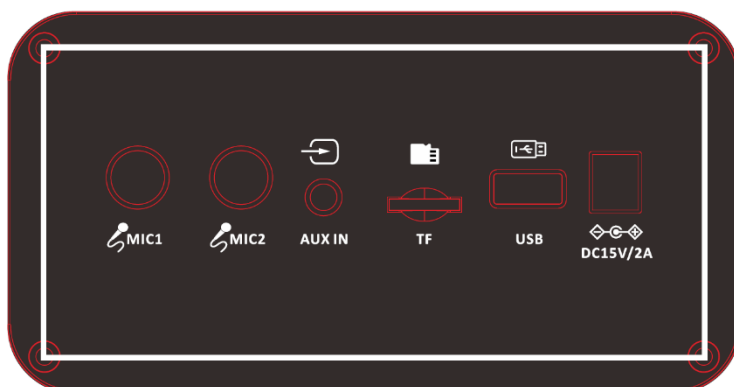
Pressione o botão 8 rapidamente para alterar os modos de iluminação. Existem 7 efeitos de iluminação diferentes:




PAINEL TRASEIRO


Ao inserir o microfone, pressione para seleccionar entre Eco do microfone/Atraso do microfone/Volume do microfone. Pressionar e segurar para abrir a Prioridade do microfone. Pressionar e segurar para fechar a Prioridade do microfone.


1. **MIC:** Insira um microfone de 6,5 mm no conector para cantar enquanto ouve música.
2. **AUX:** Conecte ao dispositivo externo através do cabo AUX-IN.
3. **TF:** Insira o cartão de memória para reproduzir suas músicas armazenadas.
4. **USB:** Insira a unidade USB no slot USB no painel traseiro para reproduzir músicas armazenadas em sua unidade USB.
5. **ENTRADA DC:** Conecte o adaptador 15V 2A para carregar o alto-falante.




Entre em contato conosco!

 **3649-8900** – Capitais e Regiões Metropolitanas.

 **0800 284 5032** – demais localidades

 **contato@amvox.com.br**

 **(71) 99267-0131** (apenas mensagens)



AmvoxBrasil



@amvox_



AmvoxBrasil

AmvoX[®]

www.amvox.com.br

