

# Amvox<sup>®</sup>

## MANUAL DE INSTRUÇÕES



**ABB 510**



Leia o manual cuidadosamente antes de usar o aparelho

# ÍNDICE

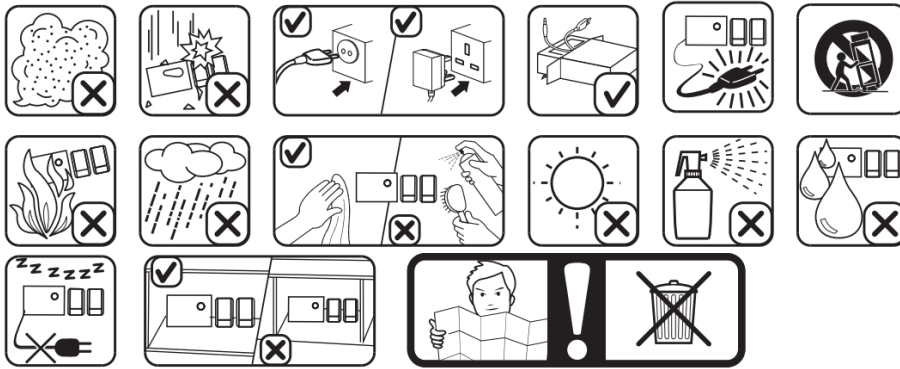
RECOMENDAÇÕES INICIAIS .....	3
ESPECIFICAÇÕES .....	4
CONHECENDO SEU PRODUTO .....	5
LIMPANDO SEU PRODUTO .....	5
POSSÍVEIS PROBLEMAS .....	6

Parabéns! Você acaba de adquirir um produto **AMVOX** desenvolvido com alto padrão de tecnologia, qualidade e eficiência!

## RECOMENDAÇÕES INICIAIS

1. Leia atentamente todo o manual de instruções antes de utilizar o aparelho. Essas instruções devem estar acessíveis para consulta, sempre que for necessário.
2. Preste atenção em todos os avisos e precauções. Esses avisos são importantes para o bom funcionamento e a segurança no manuseio do aparelho.
3. Não faça emendas ou qualquer modificação do cabo ou no plugue de energia.
4. Não deixe o aparelho em cima de superfícies movediças e instáveis como: sofás, camas, colchões, carpetes ou quaisquer superfícies similares.
5. Limpeza: Utilize apenas um pano seco ou uma flanela para efetuar a limpeza.
6. Não deve ser exposto à locais empoeirados como depósitos, praias, propriedades rurais, etc.
7. Não deixe-o próximo à fontes de calor ou ambientes com altas temperaturas.
8. Não tente fazer reparos ou manutenções no aparelho por conta própria. Os componentes internos podem causar choque elétrico. Caso seja necessário, procure uma assistência técnica autorizada.
9. Odor anormal: Caso identifique algum odor anormal, desligue o aparelho imediatamente e contate seu fornecedor.
10. Não opere este aparelho com um cabo danificado. Se o cabo de alimentação estiver danificado, ele deve ser substituído pelo fabricante ou seu agente de serviço ou por uma pessoa igualmente qualificada para evitar riscos.
11. Conecte apenas a tomadas devidamente polarizadas. Nenhum outro aparelho deve ser conectado na mesma tomada. Certifique-se de que o plugue esteja totalmente inserido no receptáculo.
12. Não passe o cabo de alimentação sobre tapetes ou outros isolantes térmicos. Não cubra o cabo. Mantenha o cabo longe de áreas de tráfego e não mergulhe na água.
13. Não recomendamos o uso de extensão. Se você precisar usar um cabo de extensão, use tamanho mínimo de 0,75 mm<sup>2</sup> e classificação não inferior a 16A/250V.
14. Desconecte a máquina da energia antes de limpar ou fazer qualquer reparo ou manutenção.
15. As crianças devem ser vigiadas para garantir que não brincam com o aparelho.
16. Este aparelho destina-se a ser utilizado em aplicações domésticas e semelhantes, como áreas de cozinha para funcionários em lojas, escritórios e outros ambientes de trabalho, fazendas e por clientes em hotéis, motéis e outros ambientes de tipo residencial.

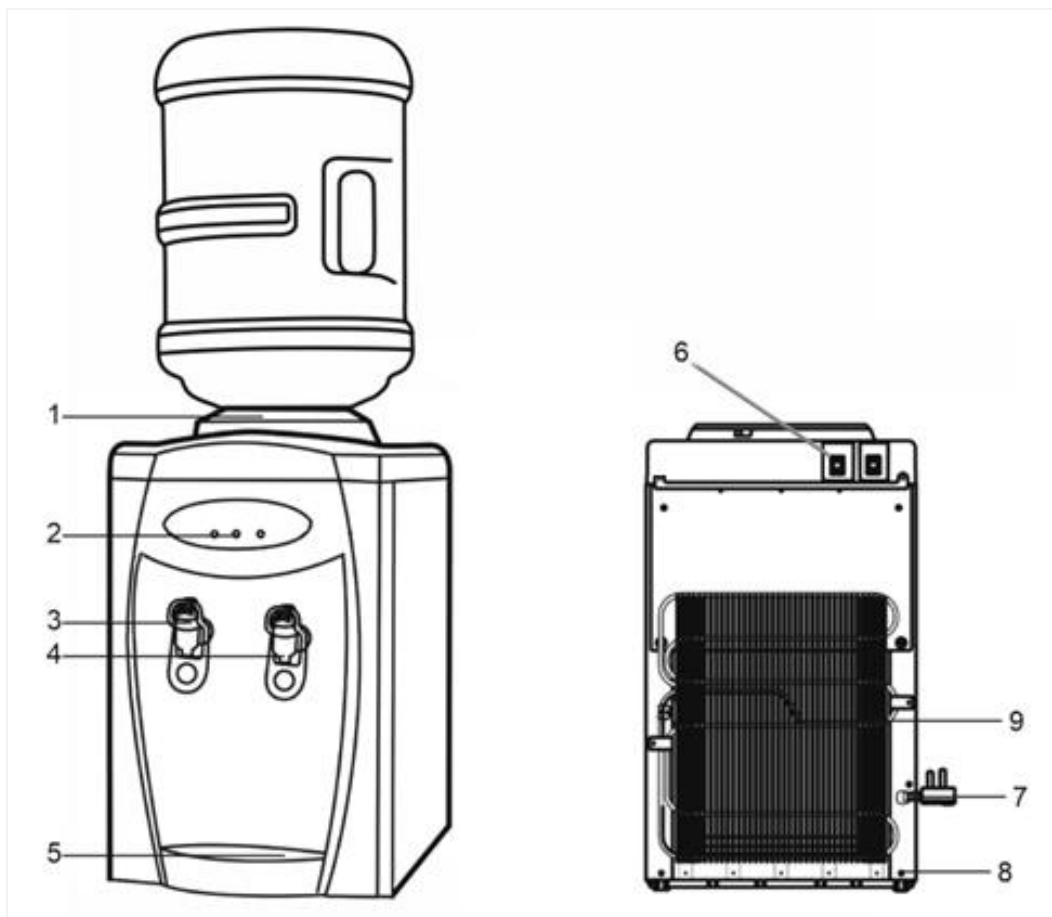
**Atenção às situações abaixo durante o uso**



**ESPECIFICAÇÕES**

1. Peso líquido: 7.5Kg
2. Fonte de Alimentação: AC 127V/220V 50-60Hz

## CONHECENDO SEU PRODUTO



1. Tampa superior
2. Led Indicador
3. Torneira de Água Natural
4. Torneira de Água Fria
5. Coletor de Gotas (Verificar)

6. Interruptor de resfriamento
7. Cabo de alimentação
8. Tampa de Drenagem
9. Condensador

## LIMPANDO O SEU PRODUTO

Sempre inicie a limpeza retirando o produto da tomada, em seguida utilize um pano umido com sabão neutro para limpar por fora todas as partes do bebedouro. Não utilize produtos corrosivos ou agressivos que possam danificar a forma ou a pintura do aparelho.


Para limpeza interna, após retirar o galão de água, aplique 3 colheres de sopa de hipoclorito de sódio em um litro de água e despeje dentro do bebedouro, deixe por 30 minutos e depois esvazie novamente o bebedouro. Enxágue o tanque novamente algumas vezes antes de por o galão de água de volta na tampa superior.


## POSSÍVEIS PROBLEMAS

	POSSÍVEIS CAUSAS	PROCEDIMENTOS
<b>Bebedouro não funciona</b>	Falta de energia elétrica	Verificar a rede, fusíveis e a voltagem do produto
	Tomada deficiente	Verificar o estado da tomada
<b>Não gela ou gela pouco</b>	Abafamento do condensador	Desobstruir a traseira do bebedouro para ventilar
	Incidência direta do sol	Instalar a sombra
	Início do funcionamento	Aguardar 40 a 60 minutos
<b>Gela nas duas torneiras</b>	Consumo insuficiente ou pouco freqüente	Tirar 2 ou 3 copos de água da torneira natural até sair água na temperatura ambiente
<b>Vazamento de água</b>	Pingadeira repleta	Esvaziar sempre a pingadeira
	Mangueiras mal conectadas	Refazer as conexões
	Transbordamento ao trocar o garrafão de água mineral	Aguardar a evaporação da água excedente
	Instalação incorreta ou golpe de ariete na rede	Revisar a instalação e instalar válvula de redução
<b>Gosto alterado na água</b>	Água mineral de má qualidade	Limpar reservatório e utilizar água de boa qualidade
	Água poluída ou de má qualidade, mangueira de plástico ou de borracha instalada na entrada do bebedouro	Verificar outros pontos na rede, Trocar o filtro e substituir as mangueiras por nylon atóxico (modelo AMP)
<b>Reservatório turvo ou com manchas</b>	Formação de algas, água de má qualidade	Limpar reservatório e utilizar água de boa qualidade
	Resíduos (como alcális) no reservatório	Mantenha o bebedouro sempre ligado e troque a água regularmente


“Este equipamento não tem direito à proteção contra interferência prejudicial e não pode causar interferência em sistemas devidamente autorizados.”

## Entre em contato conosco!

 **3649-8900** – Capitais e Regiões Metropolitanas.

 **0800 284 5032** – demais localidades

 **contato@amvox.com.br**

 **(71) 99267-0131** (apenas mensagens)



AmvoxBrasil @amvox\_ AmvoxBrasil

## Siga-nos nas redes sociais!

**AmvoX<sup>®</sup>**

[www.amvox.com.br](http://www.amvox.com.br)